

ДЕМОНСТРАЦИОННЫЙ ВАРИАНТ

проверочных материалов для промежуточной аттестации учащихся 5 классов
в форме Заочного образования и Самообразования
по БИОЛОГИИ

Назначение демонстрационного варианта заключается в том, чтобы дать возможность составить представление о структуре работы, количестве заданий, их форме, уровне сложности.

Спецификация

- Все задания представляют из себя либо закрытый вопрос, либо вопрос, требующий краткого ответа.
- Количество заданий в демонстрационном варианте совпадает с количеством заданий в аттестации. Предусмотрено 20 вопросов.
- Письменных работ не содержит.

Проверяемый результат обучения
раскрывать роль биологии в практической деятельности людей
проводить наблюдения за живыми организмами
применять изученные методы биологической науки для выявления общих биологических закономерностей
оценивать информацию о вкладе учёных в развитие знаний о живой природе
соблюдать правила работы с биологическими приборами и инструментами
описывать на основе предложенного плана изученные живые организмы
выращивать и размножать культурные (комнатные) растения
проводить простейшую классификацию изученных организмов на основе внешних признаков или известных характерных свойств
проводить наблюдения за живыми организмами
применять изученные методы биологической науки для выявления общих биологических закономерностей
описывать на основе предложенного плана изученные живые организмы
характеризовать особенности клеточного строения организмов (на примере растений, грибов и бактерий), клеток и организмов грибов и растений
характеризовать практическую значимость бактерий, грибов и растительных организмов
сравнивать организмы разных царств по изученным критериям
описывать на основе предложенного плана изученные живые организмы

проводить наблюдения за живыми организмами

1 модуль
Тестовые задания

1. Укажите номер правильного ответа. Кому из специалистов необходимы знания в области растениеводства?

- 1) агроному
- 2) инженеру
- 3) зоотехнику
- 4) врачу

Ответ: _____

2. Укажите номер правильного ответа. Изучая с помощью ручной лупы строение соцветия клевера лугового, учащийся занимается

- 1) измерением
- 2) моделированием
- 3) наблюдением
- 4) экспериментом

Ответ: _____

3. Укажите номера правильных ответов через запятую, без пробелов. К биологическим процессам НЕ следует относить

- 1) тепло, выделяемое при сжигании сухих ветвей
- 2) нагрев конфорки электрической плиты
- 3) активное дыхание во время бега
- 4) изменение окраски стены под действием солнечного света

Ответ: _____

4. Укажите номер правильного ответа. Кто из изображённых на рисунках ученых занимался выведением новых сортов культурных растений?



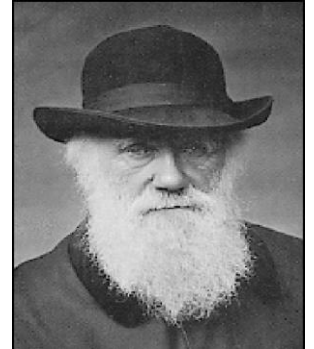
1) Иван Владимирович Мичурин



2) Жак Ив Кусто



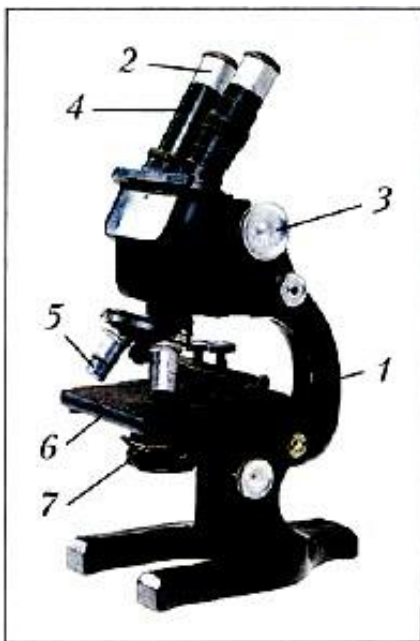
3) Альберт Эйнштейн



4) Чарльз Дарвин

Ответ: _____

5. Цифрой 2 на рисунке обозначена часть микроскопа. Укажите номер правильного ответа.



1) объектив

2) окуляр

3) тубус

4) штатив

Ответ: _____

6. Укажите номер правильного ответа. Взаимодействие организмов, представленное в таком виде:

перегной → *комнатная муха* → *паук* → *синица* → *ястреб-перепелятник*, называется:

1) модель

- 2) исследование
- 3) график
- 4) схема

Ответ: _____

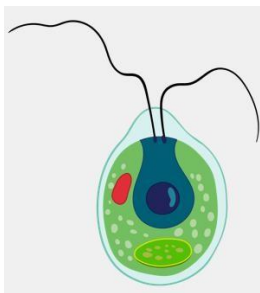
7. К грибам-паразитам относят... Выбери три верных утверждения.

- 1) спорынью
- 2) подосиновик
- 3) трутовик
- 4) фитофтору
- 5) мукор
- 6) дрожжи

Ответ: _____

8. В приведённом ниже списке даны характеристики объекта живой природы, изображённого на рисунке. Укажите номер характеристики, которая «выпадает» из общего ряда.

- 1) способность к фотосинтезу
- 2) отсутствие ядра
- 3) одноклеточное строение
- 4) активный образ жизни



Ответ: _____

9. Выберите из перечня и укажите три элемента верного ответа. Среди перечисленного к наблюдениям относится изучение

- 1) влияния воды на прорастание семян
- 2) сроков внесения удобрений на урожайность
- 3) цветков одуванчика с ручной лупы

- 4) строения части корня под микроскопом
- 5) крылышек бабочки с штативной лупы

Ответ:

--	--	--

10. Выберите из приведённого ниже списка два варианта приборов, которые следует использовать для наблюдения за стаей лебедей в природе.

- 1) сачок
- 2) микроскоп
- 3) комнатный термометр
- 4) бинокль
- 5) блокнот для учёта особей

Запишите в таблицу номера выбранных примеров оборудования.

Ответ:

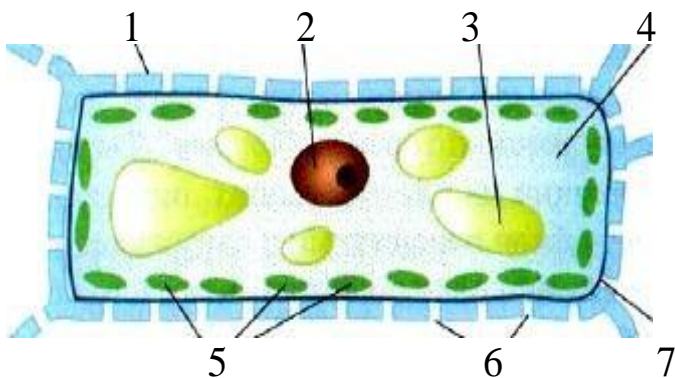
--	--

11. Характерным признаком клеток бактерий является

- 1) отсутствие ядра
- 2) отсутствие цитоплазмы
- 3) наличие цитоплазмы
- 4) наличие ядра

Ответ: _____

12. Рассмотрите растительную клетку, изображённую на рисунке, и напишите, какой цифрой обозначена стенка клетки.



- 1) 1 2) 2 3) 3 4) 4

Ответ: _____

13. Все живые клетки растения дышат и выделяют

- 1) углекислый газ
- 2) кислород
- 3) почвенное питание
- 4) органические вещества

Ответ: _____

14. Какое из перечисленных ниже названий должно обозначать ткань, благодаря которой растение растёт?

- 1) Покровная
- 2) Механическая
- 3) Основная
- 4) Образовательная

Ответ: _____

15. Прочтите задачи по изучению живого организма и соотнесите их с методом биологии, который следует использовать для выполнения каждой задачи.

ЗАДАЧА

- А) определение зрелости плодов вишни по их окраске
- Б) определение размеров жука плавунца
- В) изучение внутреннего строения листа элодеи под микроскопом

- Г) изучение влияния различных удобрений на рост и развитие кресс-салата
- Д) определение общей массы плодов малины, собранных с одного куста
- Е) исследование влияния тепла на прорастание семян тыквы

МЕТОД

- 1) эксперимент
- 2) измерение
- 3) наблюдение

Запишите в таблицу выбранные цифры под соответствующими буквами.

Ответ:

А	Б	В	Г	Д	Е

16. Классификацией живых организмов занимается наука

- 1) ботаника
- 2) зоология
- 3) информатика
- 4) систематика

Ответ: _____

17. В каждой новой клетке количество хромосом

- 1) столько же, сколько в материнской клетке
- 2) вдвое больше, чем в материнской клетке
- 3) втрое больше, чем в материнской клетке
- 4) вдвое меньше, чем в материнской клетке

Ответ: _____

18. Определи, о каком виде растений идет речь.

Они состоят из двух организмов - гриба и водоросли, которые находятся в сложном взаимодействии. Играют в природе важную роль, первыми поселяясь с самых бесплодных местах. Отмирая, образуют почву, на которой могут жить другие растения.

- 1) водоросли
- 2) лишайники
- 3) папоротники
- 4) голосемянные

Ответ: _____

19. Органом размножения покрытосеменных растений является...

- 1) цветок
- 2) стебель
- 3) корень
- 4) лист

Ответ: _____

20. Выбери три верных утверждения.
Представители царства грибов размножаются...

- 1) спорами
- 2) участками грибницы
- 3) корнями
- 4) семенами
- 5) почкованием
- 6) побегами

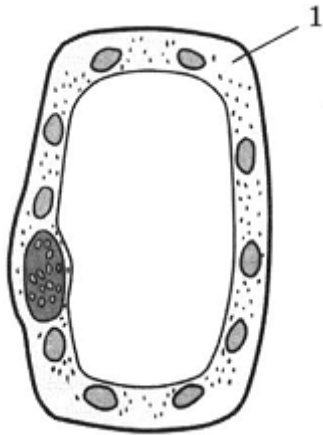
Ответ: _____

Таблица к заданиям с выбором ответа и кратким ответом

Номер задания	Ответ
1	1
2	3
3	1,2,4
4	1
5	2
6	4
7	1,3,4
8	2
9	3,4
10	3,4,5
11	1
12	1
13	1
14	4
15	3,2,3,1,2,1
16	4
17	1
18	2
19	1
20	1,2,5

2 модуль
Тестовые задания

1. Цифрой 1 на рисунке обозначается



- 1) клеточная стенка
- 2) ядро
- 3) хлоропласт
- 4) цитоплазма

2. Главной частью клетки является

- 1) клеточная стенка
- 2) ядро
- 3) вакуоль
- 4) хлоропласт

3. Цитоплазма в клетке

- 1) неподвижна
- 2) постоянно медленно движется
- 3) хранит наследственную информацию
- 4) содержит зеленый пигмент хлорофилл

4. Зеленые тельца клеток растений (пластиды) называются

- 1) хромопластами
- 2) лейкопластами
- 3) пигментами
- 4) хлоропластами

5. Одноклеточные организмы объединены в царство

- 1) грибов
- 2) бактерий
- 3) растений
- 4) животных

6. Оформленное ядро отсутствует в клетке

- 1) грибов
- 2) растений
- 3) бактерий
- 4) животных

7. Жгутик бактерий представляет собой органоид для

- 1) передвижения
- 2) запасания белка
- 3) размножения
- 4) перенесения неблагоприятных условий

8. Споры бактерий служат для

- 1) питания
- 2) дыхания
- 3) размножения
- 4) перенесения неблагоприятных условий

9. Верны ли следующие утверждения?

А. Самородная сера и природный газ образовались в результате деятельности бактерий.
Б. Болезнетворные бактерии поражают только тело человека и не встречаются в организме растений и животных.

- 1) верно только А
- 2) верно только Б
- 3) верны оба суждения
- 4) неверны оба суждения

10. Выберите три верных утверждения.

Для бактерий характерно

- 1) деление клетки пополам
- 2) размножение семенами
- 3) дыхание
- 4) образование тканей
- 5) питание
- 6) формирование органов

11. У грибов, в отличие от бактерий, в клетках есть

- 1) клеточная оболочка
- 2) пластиды
- 3) цитоплазма
- 4) ядро

12. Тело гриба называется

- 1) гифа
- 2) грибокорень
- 3) грибница
- 4) сапротроф

13. Плодовое тело гриба обычно состоит из

- 1) грибокорня
- 2) шляпки и ножки
- 3) корня и побега
- 4) головы и туловища

14. Грибы питаются готовыми органическими веществами, поэтому их называют

- 1) автотрофы
- 2) хемотрофы
- 3) гетеротрофы
- 4) миксотрофы

15. Питательные вещества из отмерших остатков организмов получают грибы

- 1) сапротрофы
- 2) симбионты
- 3) паразиты
- 4) хищники

16. Процесс фотосинтеза характерен для представителей царства

- 1) Животные
- 2) Растения
- 3) Грибы
- 4) Вирусы

17. Группа растений, тела которых не имеют ни тканей, ни органов, называется

- 1) водоросли
- 2) папоротники
- 3) голосеменные
- 4) цветковые

18. Тело водоросли называется

- 1) орган
- 2) хламидомонада
- 3) органоид
- 4) слоевище

19. Для мхов характерно наличие

- 1) цветков и плодов
- 2) стеблей и листьев
- 3) корней
- 4) проводящих тканей

20. Отмершие части мха сфагнума образуют полезное ископаемое

- 1) каменный уголь
- 2) нефть
- 3) торф
- 4) железную руду

Таблица к заданиям с выбором ответа и кратким ответом

Номер задания	Ответ
1	4
2	2
3	2
4	4
5	2
6	3
7	1
8	4
9	135
10	АБВ
11	4
12	3
13	2
14	3
15	1
16	2
17	1
18	4
19	2
20	3